

## แนวการสร้างแผนชุมชนพึ่งตนเอง Self-Dependent Community Planning

ดร.ไพสานต์ เพ็ชรพลาย\*

### บทคัดย่อ

การสร้างแผนชุมชนพึ่งตนเองคือการนำชุมชนของเราให้เป็นอย่างที่เราต้องการ แนวคิดแผนชุมชนเพื่อแสดงว่าชุมชนสามารถพัฒนาตน โดยการวางแผนล่วงหน้า มีการช่วยกันคิดลงมือทำจากศักยภาพของตน โดยเริ่มจากจุดที่ชุมชนมีความรู้และชุมชนใช้ทรัพยากรที่ตนมีหรือซ่อนเร้นอยู่ เป็นหลัก เริ่มต่อยอดจากสิ่งเหล่านี้แทนที่จะรอคอยโอกาสหรือเมตตาจากผู้อื่นด้วยการค้นหาต้นทุนของตนเองก่อน ให้พบหรือการอ่านชุมชนตนเองให้ ออก บอกชุมชนตนเองให้ได้และใช้ชุมชนตนเองให้เป็น ต่อจากนั้นก็ใช้การสร้างเครือข่ายเสริมกำลังเพื่อสร้างความยั่งยืนมั่นคง ต่อๆ ไป

**คำสำคัญ :** การสร้างแผนชุมชนพึ่งตนเอง

### Abstract

Self-dependent community planning means establishing the community as we need or desire through in-house cooperation and implementation based on its own potential starting from discovering an Expertise of the community its hidden resources instead of waiting for outsource fund or help. The community must first find out the cost of itself, the complete understanding of the needs to be addressed. Then it must be self-driven and create support thing network to help sustain the self-dependent community.

**Keywords :** self-dependent community planning

### บทนำ

“การสร้างแผนชุมชนพึ่งตนเอง” คือ การทำชุมชนของเราให้เป็นอย่างที่เราต้องการ แนวความคิดทำแผนชุมชนมาจากไหน...? เหตุผลเพราะเราเห็นชุมชนเข้มแข็งมาไม่น้อย ที่แสดงให้สังคมเห็นถึงความสามารถที่พัฒนาตน โดยมีการวางแผนล่วงหน้า มีการช่วยกันคิด ลงมือทำจากศักยภาพของตนเองเป็นจุดเริ่มต้นหรือตามที่ปรมาจารย์

การพัฒนาชุมชนระดับโลก ดร.วราย ซี เจม เย็น ได้ให้หลักไว้ว่า Start with what the people know; Build on what the people have เริ่มจากสิ่งที่ประชาชนรู้ สร้างจากสิ่งที่ประชาชนมี คือ การค้นหาทุนทรัพยากรที่ตนมีมาเป็นจุดเริ่มแล้วต่อยอดจากสิ่งนั้น หรือการเริ่มจาก Succession Analysis เริ่มด้วยการพึ่งตนเองแทนที่จะรอคอยโอกาส คอยโชคชะตาหรือเมตตาจากผู้อื่น

\*คณบดีคณะเทคโนโลยีและนวัตกรรม มหาวิทยาลัยกรุงเทพธนบุรี

การวิเคราะห์ค้นหาทุนทางสังคมของตนก่อน จะช่วยให้ต่อยอดการพัฒนาออกไปได้ด้วย การพึ่งตนเองตามกำลัง พลังที่มีอยู่ก่อน

ด้วยวิธี เราก็อบรมที่เรียนรู้ปัญหาที่เกิดจากการต่อยอดความสำเร็จที่พัฒนาด้านต่อกับปัญหาเดิมที่เป็นข้อบกพร่องที่มีจัดการทำแผนทั้งสองส่วน คือ การต่อยอดและแผนชุมชนแก้ปัญหา ซึ่งมีผลที่จะช่วยให้หน่วยงานที่มีความปรารถนาดี จะให้ความช่วยเหลือเข้ามาเสริมจะได้ช่วยได้ ตรงกับความต้องการและความจำเป็นของเรา การจัดทำแผนมีความสำคัญต่อการพัฒนาท้องถิ่นของเราให้อยู่ได้ตลอดกาลในการต่อยอดความสำเร็จและแก้ไขข้อผิดพลาด ปัญหาที่เกิดขึ้นเก่าและใหม่หลังจากพึ่งตนเอง พัฒนาต่อยอดความสำเร็จแล้ว มีกำลังเหลือมาเสริมสร้างแก้ไขข้อบกพร่องของเก่าและใหม่ของการดำเนินการ

เราสามารถดำเนินการพึ่งตนเองไปพลางๆ แล้วแก้ไขข้อบกพร่องและถ้ามีกำลังเสริม ก็เสริมได้ตามแผนที่กำหนดไว้ งานก็ดำเนินต่ออย่างต่อเนื่องไม่ขาดจังหวะ ต่อเนื่องก้าวทันสังคมและมีโอกาสก้าวหน้าสังคมได้ พลังที่ช่วยสร้างความสำเร็จให้ตนเองมีกำลังเหลือก็นำมาแก้ไขข้อบกพร่องของใหม่และเก่าที่ยังค้างคาอยู่ การพึ่งตนเองก็เป็นหลักของกรอบคิดของชุมชนที่ประสบความสำเร็จ หรือเข้มแข็งหรือเป็นได้อย่างที่ชุมชนต้องการ

### เหตุผลอะไรที่ท้องถิ่นควรทำแผนชุมชน

ในช่วงของการทำแผนพัฒนาฯ ฉบับที่ 9 และ 10 ในระดับจังหวัดได้มีส่วนร่วมในการกำหนดวิสัยทัศน์จังหวัดกันไปแล้ว ขณะที่แผนปฏิบัติการในระดับท้องถิ่นยังไม่มี แต่ประชาชนก็ได้ตื่นตัวมากขึ้น ดังนั้นหากเราสามารถทำให้ชุมชนทำแผนปฏิบัติจริงในระดับตำบล ลงถึง

ชุมชนขึ้นมาได้ก็จะสามารถนำมาเชื่อมต่อกับแผนระดับชาติต่อไปในด้านชุมชนเมืองชนบทของชาติ

สำหรับแผนของชุมชนจะช่วยให้หน่วยงานกรมปกครองหน่วยงานที่เกี่ยวข้องมาช่วยพัฒนา โดยมีศูนย์กลางในระดับตำบลในเขตพื้นที่ไม่ใช่เอาหน่วยราชการเป็นหลัก ส่วนของชุมชนก็สามารถทำแผนที่เพื่อปูทางไปสู่การสร้างเศรษฐกิจพอเพียงอย่างยั่งยืนด้วยชุมชนเอง ประเทศชาติก็จะมีชุมชนอยู่ในเกณฑ์พึ่งตนเองพื้นสภาพเดิมที่เป็นชุมชนนอกเกณฑ์เข้าอยู่ในเกณฑ์และมีคุณภาพของสิ่งแวดล้อมของประเทศได้เหมาะสมทั้งทางด้านสังคมและกายภาพ

### แผนชุมชนหมายถึงอะไร

หมายถึง “การกำหนดอนาคตหรือความมุ่งหวังของชุมชนในเขตที่เราอยากให้ชุมชนนั้นเป็นอยู่อย่างไรแทนที่ส่วนราชการจะเคยเข้ามากำหนดให้เหมือนแต่ก่อน” ซึ่งเรารู้ดี รู้ซึ่งดีแล้วว่ามันไม่ได้ทำให้ชุมชน หมูบ้านเราดีขึ้นเท่าไร เพราะราชการมาแล้วก็ย้ายไป แล้วจะเข้าใจพวกเราได้ดีกว่าพวกเราที่อยู่ที่นี่มาตั้งแต่รุ่นปู่ย่าตายายได้อย่างไร

ดังนั้น การพัฒนาต่อยอด การแก้ไขปัญหาของชุมชนท้องถิ่นของเราจึงต้องมาจากพวกเราเป็นหลัก ส่วนคนอื่นคือผู้ที่เข้ามาช่วยเสริมในสิ่งที่เราไม่รู้ หรือในสิ่งที่เราทำเองไม่ได้ แผนชุมชนจึงเป็นสิ่งที่เราคิดค้นร่วมกัน ที่จะทำให้อนาคตของชุมชนของเราเป็นไปอย่างที่หวังได้อย่างไร มีการแลกเปลี่ยนข้อมูล และมีการพูดคุยกันอย่าง ต่อเนื่องจะทำให้เกิดความรู้สึกเป็นเจ้าของ รู้ร้อนรู้หนาวกับเรื่องของส่วนรวมพวกเขาก็ยอมที่จะอยากทำอะไร เพื่อให้ชุมชนที่เขาอยู่และทำให้ลูกหลานของเขามีชีวิตที่ดีขึ้น

## การทำแผนชุมชนมีขอบเขตเนื้อหาเพียงใด

เพื่อให้แผนชุมชนมีแผนงานที่มีประสิทธิภาพ ควรมีการรวบรวมข้อมูลต่อไปนี้

1. พื้นฐานของชุมชน เช่น ประวัติศาสตร์ ชุมชน สภาพทางภูมิศาสตร์ ศิลปะและวัฒนธรรม ทรัพยากรธรรมชาติ บริการสาธารณะของรัฐ เช่น สถานศึกษา อนามัย ประชากร การประกอบอาชีพ จำนวนและประเภทโรงงาน ร้านค้า การรวมกลุ่ม ผู้รู้ในด้านต่างๆ เป็นต้น

2. งานที่สำรวจที่ควรต่อยอดต่อปัญหาที่เป็นอุปสรรคที่ต้องแก้ไขก่อนหลัง แก่ระยะสั้น-ยาวและที่สัมพันธ์กัน เน้นเริ่มงานจากศักยภาพเดิมที่มีอยู่ ที่เป็นทุนทางสังคมของตนเองก่อน ทำจุดนี้ก่อนเพื่อการต่อยอดก่อน ด้วยพลังที่ตนเองมีก่อน คือ การพึ่งตนเองก่อน

3. ความมุ่งหวังของพี่น้องต่อภาพชุมชนที่อยากให้เป็น

4. แผนงาน มาตรการและรายละเอียด การดำเนินการตลอดจนผู้รับผิดชอบ ผู้ที่จะสนับสนุน เพื่อให้เกิดภาพชุมชนที่ต้องการ

## มีขั้นตอนการทำแผนชุมชนอย่างไร

เริ่มต้นจากการจัดให้มีเวทีเรียนรู้ร่วมกัน ครั้งแรกก่อนเพื่อทำความเข้าใจถึงเป้าหมายและวัตถุประสงค์ของการทำแผนชุมชน โดยมีตัวแทนจากส่วนต่างๆ และผู้สนใจมาร่วมและเมื่อเข้าใจกันแล้ว เริ่มแบ่งคนทำงานออกสำรวจข้อมูลของชุมชนในด้านต่างๆ เพื่อนำมาใช้ในการคิดทำต่อไป

บางส่วนอาจจะหาได้จากหน่วยราชการ บางส่วนต้องเริ่มสำรวจใหม่ บางส่วนก็ทำเพียงแค่สรุปประสบการณ์ของชุมชนที่มีอยู่แล้ว และเมื่อได้ข้อมูลจากการสำรวจมาแล้วก็นำเสนอเพื่อที่

ทุกคนจะได้มาช่วยกันคิดว่า ชุมชนเรามีจุดเด่นในด้านใด ที่ควรจะพัฒนาต่อยอดต่อไปอย่างไร ไม่หยุดยั้ง และชุมชนของเรายังมีข้ออ้างหลังข้อบกพร่องหรือปัญหาอะไรที่สร้างโอกาสให้ต้องรีบดำเนินการ ซึ่งทั้งจุดเด่นและปัญหาของชุมชน เรายังต้องมองให้ทะลุปรุโปร่งว่าเรื่องไหนมันไปกระทบเรื่องอะไรบ้าง ถ้าไม่รู้อย่าท้อแท้ เราสามารถเรียนรู้เพิ่มเติมได้ด้วยการไปศึกษาดูงานจากผู้รู้หรือชุมชนอื่น ซึ่งจะช่วยให้เราเห็นทางสว่างมากขึ้นได้

## ทำแผนแล้วใครจะสนับสนุนงบประมาณ

การทำแผน คือ การพยายามพึ่งตนเองของชุมชนโดยการคิดร่วมกัน ลงมือทำร่วมกัน การทำแผนไม่ควรมีเป้าหมายเพื่อที่พึ่งพาคนอื่น แต่การทำแผนชุมชนออกมาได้จะทำให้ทุกคนรู้ว่า ถ้าเราต้องการให้ชุมชนเป็นแบบที่เราคิดไว้นั้น เราต้องทำอะไรก่อนหลังแล้วค่อยมาดูว่าเรื่องใด เราควรทำได้เอง เช่น อาศัยผู้รู้ในท้องถิ่น เรื่องไหนต้องอาศัยสังคมกว้างช่วยกันแก้ไข เรื่องไหนต้องให้หน่วยงานภายนอกมาช่วย เช่น เทคนิคการผลิต เป็นต้น

จะเห็นได้ว่าบางกิจกรรมไม่จำเป็นต้องใช้เงิน แต่กิจกรรมไหนที่ต้องใช้เงิน เมื่อไปขอเขา เขาก็อยากช่วยเราเพราะน่าเชื่อถือว่าจะช่วยชาวบ้านได้จริง หรืออีกกรณีคือถ้าใครอยากจะมาช่วยเรา เขาจะได้ช่วยได้ถูกกับที่เราต้องการ ไม่ใช่ช่วยแล้วก็เหมือนต๋าน้ำพริกละลายแม่น้ำเหมือนที่ แล้วๆ มา

## ขอบเขตพื้นที่ในการทำแผนชุมชน

อาจจะใช้ขอบเขตของพื้นที่ชุมชนกฎหมาย

หรือชุมชนเขตตามพื้นที่การปกครอง หรือตามเรื่องราวที่น่าสนใจ เช่น เรื่องเกี่ยวกับหมู่บ้าน ชุมชนตามกฎหมาย เรื่องเกี่ยวกับอาชีพ เช่น แผนเกษตรกรรมยั่งยืน แผนการปฏิบัติตามแนวเศรษฐกิจพอเพียง เป็นต้น ข้อดีของการทำแผนตามพื้นที่การปกครอง หรือพื้นที่ของตำบลอาจได้เปรียบตรงที่ว่า สามารถผลักดันให้เป็นแผนงานหนึ่งของ อบต. ได้ แต่การทำแผนตามเรื่องที่น่าสนใจก็ดีในแง่ที่เราสามารถเชื่อมโยงเรื่องราวทั้งหมดที่ส่งผลกระทบต่อเรื่องราวที่เราสนใจได้ตรงกว่า เช่น ปัญหาขยะจะต้องใช้ความร่วมมือจากผู้คนในชุมชน ซึ่งอาจจะเกี่ยวข้องกับพื้นที่ทิ้งขยะ เป็นต้น

### ส่งแผนงานให้ใคร ส่งเมื่อไร

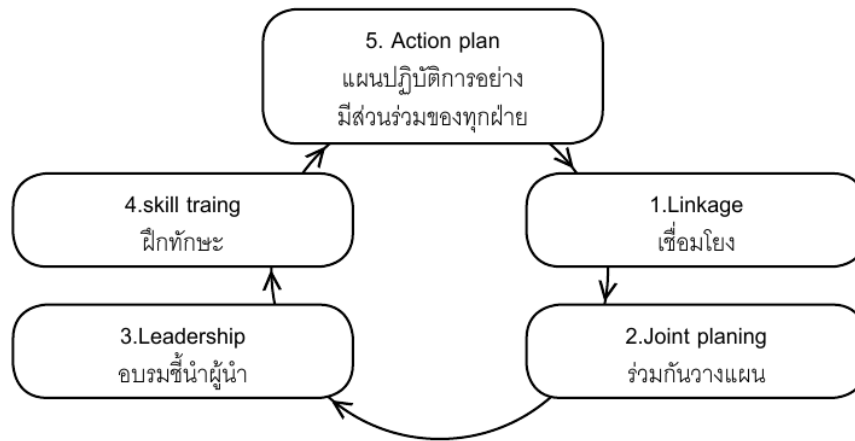
เราทำแผนชุมชนเพราะเราเห็นว่าจะเป็นที่ประโยชน์แก่เขตพื้นที่ชุมชนของเรา จะได้มีการพัฒนาอย่างยั่งยืนโดยไม่ได้มีใบสั่งของใคร ชุมชนของเราจะทำสำเร็จเมื่อไร ก็ขึ้นกับความพร้อมของชุมชนเอง อาจเป็นเดือนเป็นปี แต่ก็ไม่ควรช้าเกินไปเพราะจะทำให้ข้อมูลที่รวบรวมมาล้าสมัยและอาจจะทำให้กิจกรรมที่คิดไว้ไม่เหมาะสมกับสถานการณ์ด้วยคำตอบของการ

ส่งแผนให้ใคร คือส่งต่อแก่ชุมชนให้รู้ได้ทั่วถึงตลอดจนผู้เกี่ยวข้องรับทราบ เพื่อร่วมกันรับผิดชอบสร้างสรรค์ความเจริญให้แก่แผ่นดินต่อไป

### ชุมชนรวมพลังทำต่างจากแผนแม่บทชุมชนที่หน่วยราชการทำอย่างไร

แผนงานของหน่วยราชการที่จัดทำเรื่องเหล่านี้ ยังมีรูปแบบของการสั่งการ เช่น สั่งว่าต้องมีประชาคม ซึ่งที่จริงประชาคมต้องเกิดจากความรู้สึกของคนในท้องถิ่นว่าอยากจะมาพูดคุยกันพัฒนาร่วมกัน และที่สำคัญคือไม่ควรมีการกำหนดว่า ใครจะเข้ามาอยู่ในประชาคมได้บ้าง แต่ควรจะเป็นไปอย่างสมัครใจและเปิดกว้าง และเป็นไปอย่างเป็นธรรมชาติ ส่วนแผนชุมชนที่เราพูดถึงกันอยู่นี้ ควรจะเริ่มจากคนที่น่าสนใจและเห็นถึงความสำคัญแล้วพยายามขยายออกไปสู่คนในชุมชนทั้งหมดให้กว้างขวางที่สุด เพื่อระดมการมีส่วนร่วมและไม่จำเป็นที่เร่งรีบให้เสร็จจะเหมือนกันภายในกี่วันก็เดือน แต่จะต้องดูความพร้อมของชุมชนเอง และที่สำคัญที่สุดแผนชุมชนจะต้องเป็นแผนที่มีการนำไปปฏิบัติอย่างจริงจังต่อเนื่อง

## หลักการดำเนินงานให้ได้แผนพึ่งตนเองให้ทุกคนมีส่วนร่วมใช้หลักกั้งหันลมหมุน (Mind mill concept)



คำสอนของ ดร.มะลิ ไทเหนือ 2537

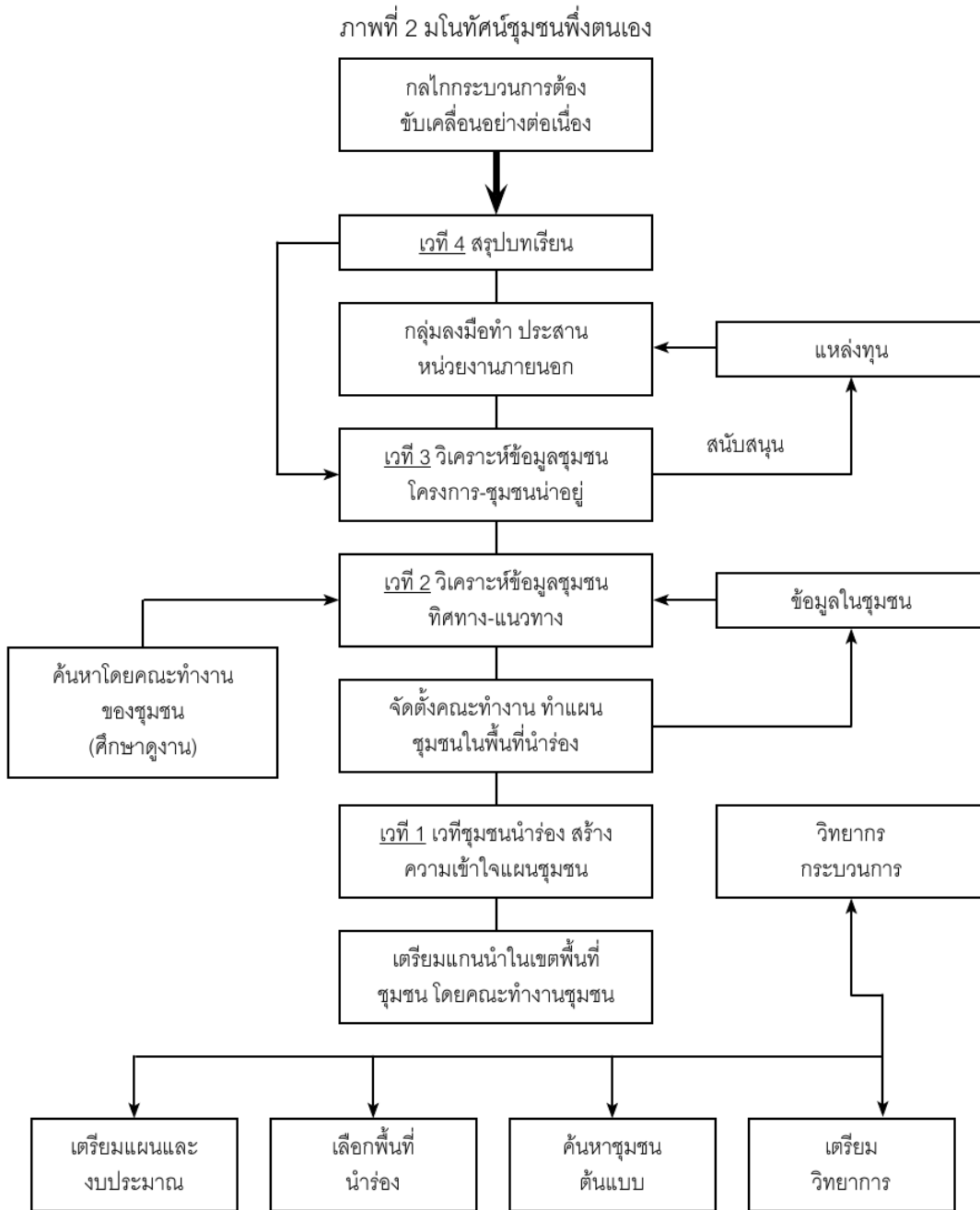
### สรุปกรอบความคิดการทำแผนชุมชนพึ่งตนเอง

คือ ขั้นตอนการทำงานพึ่งตนเอง และกระบวนการต่อเนื่องสู่ผลที่ต้องการมีขั้นตอนการทำงานแผนชุมชนให้พึ่งตนเองดังสรุปตามภาพมโนทัศน์ต่อไปนี้

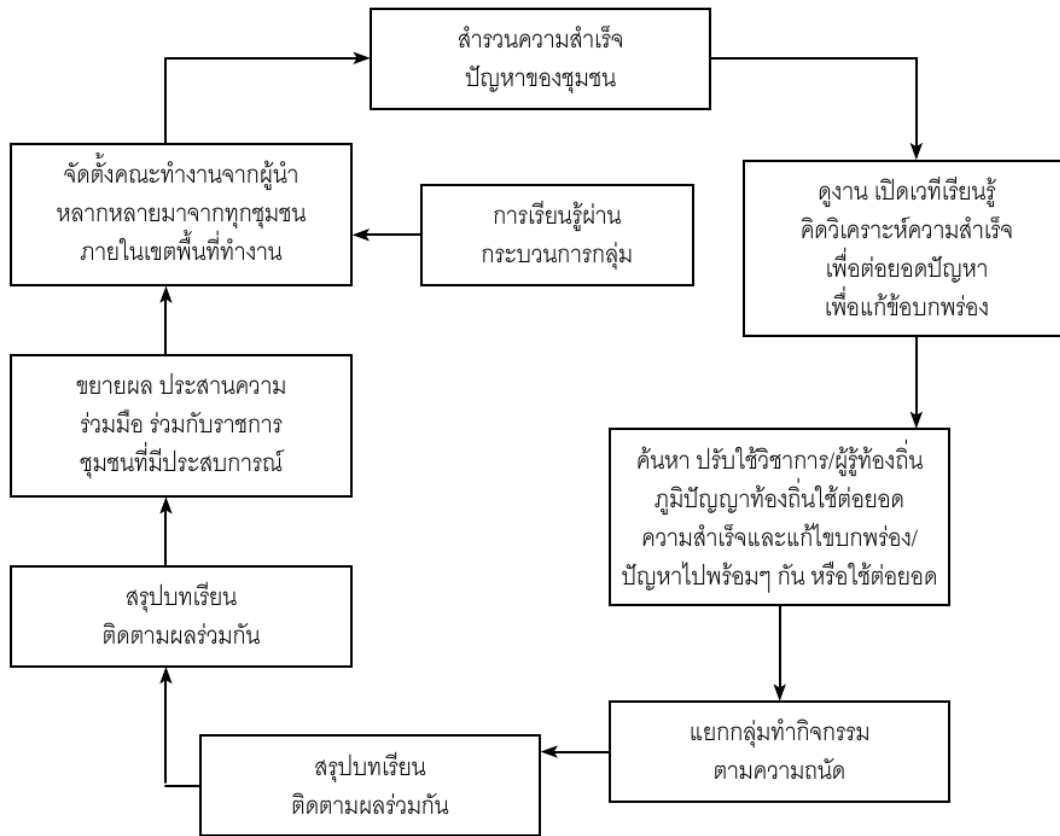
1. มโนทัศน์ขั้นตอนการทำงานทำแผนชุมชนพึ่งตนเอง
2. มโนทัศน์ชุมชนพึ่งตนเอง
3. มโนทัศน์กระบวนการทำงานทำแผนชุมชนพึ่งตนเอง

ภาพที่ 1 มโนทัศน์ขั้นตอนการทำงานทำแผนชุมชนพึ่งตนเอง





ภาพที่ 3 มโนทัศน์กระบวนการจัดทำแผนชุมชนที่ตนเอง



**บรรณานุกรม**

ศูนย์บริการการศึกษาของโรงเรียน ภาชีเจริญ.  
(2544) การวางแผนชุมชน. **เอกสารการศึกษานอกระบบ**,1,(1):1-10.  
มะลิ ไทเหนือ. (2537). การวางแผนแบบมีส่วนร่วม.  
**เอกสารมูลนิธิบูรณาชนบทแห่งประเทศไทย**, 1,(4):1-8.

Ye James Yen (1934) The Tingtsien Experiment.  
Chinese National Association of the  
Mass Education Movement. ILRR.