

อิทธิพลของความแตกต่างระหว่างเพศและบุคลิกภาพที่มีต่อคำภาษาไทยและเสียงดิจิทัลที่เร้าอารมณ์ด้านการมีอิทธิพลในผู้ใหญ่ตอนต้น: การศึกษาเชิงพฤติกรรม

The Influence of Gender and Personality Differences on Dominance Emotional Thai Words and Digitized Sounds in Young Adults: Behavioral Study

นิภาพร อางควนิษฐ์, เสรี ชัดเข้ม, พีร วงศ์อุปราชา และ กนก พานทอง

สาขาวิชาการวิจัยและสถิติทางวิทยาการปัญญา วิทยาลัยวิทยาการวิจัยและวิทยาการปัญญา มหาวิทยาลัยบูรพา

Research and Statistics in Cognitive Science, college of Research Methodology and Cognitive Science Burapha University

*ผู้นิพนธ์หลัก e-mail : niamp676@gmail.com

บทคัดย่อ

การวิจัยนี้มีวัตถุประสงค์เพื่อ 1) ออกแบบกิจกรรมการทดสอบมองคำภาษาไทยและฟังเสียงดิจิทัลที่เร้าอารมณ์ด้านการมีอิทธิพลในผู้ใหญ่ตอนต้น 2) เปรียบเทียบอารมณ์ด้านการมีอิทธิพลของผู้ใหญ่ตอนต้นจำแนกตามเพศ บุคลิกภาพ ขณะมองคำภาษาไทยและฟังเสียงดิจิทัลที่เร้าอารมณ์ด้านการมีอิทธิพล และ 3) ศึกษาปฏิสัมพันธ์ระหว่างเพศกับบุคลิกภาพต่ออารมณ์ด้านการมีอิทธิพลของผู้ใหญ่ตอนต้น ขณะมองคำภาษาไทยและฟังเสียงดิจิทัลที่เร้าอารมณ์ด้านการมีอิทธิพล กลุ่มตัวอย่างเป็นนิสิตมหาวิทยาลัยบูรพา ปีการศึกษา 2560 อายุ 20-24 ปี แบ่งเป็น 4 กลุ่ม ๆ ละ 20 คน ได้แก่ เพศชายบุคลิกภาพแบบเปิดเผย เพศหญิงบุคลิกภาพแบบเปิดเผย เพศชายบุคลิกภาพแบบกลาง ๆ และเพศหญิงบุคลิกภาพแบบกลาง ๆ เครื่องมือในการวิจัย คือ กิจกรรมการทดสอบมองคำภาษาไทยและฟังเสียงดิจิทัลที่เร้าอารมณ์ด้านการมีอิทธิพลในผู้ใหญ่ตอนต้น และมาตรวัดอารมณ์ความรู้สึกด้านการมีอิทธิพล วิเคราะห์ข้อมูลด้วยสถิติค่าเฉลี่ย ส่วนเบี่ยงเบนมาตรฐาน และการวิเคราะห์ความแปรปรวนพหุคูณ ผลการวิจัย พบว่า 1) กิจกรรมการทดสอบมองคำภาษาไทยและฟังเสียงดิจิทัลที่เร้าอารมณ์ด้านการมีอิทธิพลในผู้ใหญ่ตอนต้น 3 ชุด ตามลักษณะอารมณ์ด้านการมีอิทธิพล คือ กลัว เจ็บ ๆ และไม่กลัว แต่ละชุดมี 14 สิ่งเร้า 2) เพศที่ต่างกันส่งผลต่ออารมณ์ด้านการมีอิทธิพล ลักษณะกลัว อย่างมีนัยสำคัญทางสถิติที่ระดับ .05 ขณะที่ บุคลิกภาพที่ต่างกันไม่ส่งผลต่ออารมณ์ด้านการมีอิทธิพลทั้งสามลักษณะ และ 3) มีปฏิสัมพันธ์ระหว่างเพศกับบุคลิกภาพต่ออารมณ์ด้านการมีอิทธิพล ลักษณะกลัว อย่างมีนัยสำคัญทางสถิติที่ระดับ .05

คำสำคัญ: อารมณ์ด้านการมีอิทธิพล, เพศ, บุคลิกภาพ, ผู้ใหญ่ตอนต้น

ABSTRACT

The purposes of this research were to: 1) design dominance emotional Thai words and digitized sounds tasks in young adults 2) compare dominance emotional according to gender and personality while the participants watched Thai words and listened to digitized Sounds on dominance emotional and 3) study interaction between gender and personality on dominance emotional Thai words and digitized sounds in young adults while they watched Thai words and listened to Digitized Sounds on dominance emotional. Participants were 80 undergraduate students, aged 20 to 24 years, Burapha University in Academic Year 2017. They were stratified into 4 groups according to personality and gender as: 20 male extrovert, 20 female extrovert, 20 male ambivert and 20 female ambivert. The research instruments were dominance emotional Thai words and digitized sounds tasks and self-assessment manikin: SAM for dominance dimension. Data were analyzed using descriptive statistics and multivariate analysis of variance: MANOVA. The results were as follows: 1) dominance emotional Thai words and digitized sounds tasks consisted of 3 blocks; uncontrol, neutral and control. Each block contained 14 tasks. 2) Participants with different gender indicated significantly different in dominance emotional: uncontrol at the .05 level whereas those with different personality were not significantly different in dominance emotional at .05 level for all nature. 3) There was a significantly interaction between gender and personality on dominance emotional Thai words and digitized sounds at the .05 level.

Keywords: Dominance emotional, Gender, Personality, Young adults

บทนำ

อารมณ์เป็นสิ่งพื้นฐานและเป็นปรากฏการณ์ที่เกิดขึ้นกับทุกคน อารมณ์เป็นความรู้สึกจากสภาวะทางจิตใจที่ได้รับการกระตุ้นจากสิ่งเร้าซึ่งเกิดขึ้นควบคู่กับความคิดเกี่ยวกับเรื่องหนึ่ง ๆ โดยการกระตุ้นจากสิ่งแวดล้อมหรือสิ่งเร้าภายนอกมีอิทธิพลต่อการตอบสนองทางความคิดหรือทางอารมณ์ของบุคคล ดังเช่นแบบจำลองทางอารมณ์ (Pleasure-Arousal-Dominance Model

: PAD Model) ตามแนวคิดของรัสเซลและมีฮราเบียน (Russell & Mehrabian, 1977, p. 273) เป็นการอธิบายประสบการณ์ทางอารมณ์ของแต่ละบุคคลแบ่งเป็น 3 ด้าน ได้แก่ 1) ด้านความประทับใจ (Pleasure) เป็นระดับที่บุคคลรู้สึกดีมีความสุขหรือพอใจในสถานการณ์หนึ่ง 2) ด้านการตื่นตัว (Arousal) เป็นระดับของการกระตุ้นทางร่างกายและจิตใจที่เกี่ยวข้องกับประสบการณ์ และ 3) ด้านการมีอิทธิพล (Dominance) เป็นระดับที่บุคคลรู้สึก

มีอิทธิพลต่อสถานการณ์หรือการควบคุมสภาพแวดล้อมภายนอกในระหว่างมีประสบการณ์ทางอารมณ์ ซึ่งการศึกษามิติทางอารมณ์เหล่านี้ช่วยให้เราเข้าใจอารมณ์ที่เกิดขึ้นจากการกระตุ้นโดยสิ่งเร้าต่าง ๆ มากขึ้น

อารมณ์ด้านการมีอิทธิพลเป็นความรู้สึกที่บุคคลมีต่อสิ่งเร้าแล้วเกิดกระบวนการรับรู้และตีความถึงอิทธิพลของสิ่งนั้นต่อตนเองที่เกิดขึ้นภายในจิตใจเป็นอารมณ์ที่มีความเกี่ยวข้องกับสิ่งแวดล้อมทั้งคน สัตว์ สิ่งของ หรือสิ่งเร้าต่าง ๆ ที่บุคคลได้รับผ่านระบบประสาทสัมผัสทั้ง 5 ได้แก่ การเห็น (ตา) การได้ยิน (หู) การได้กลิ่น (จมูก) รส (ลิ้น) และสัมผัส (ผิวหนัง) โดยอารมณ์ด้านนี้แทนการควบคุมและลักษณะธรรมชาติเด่น ๆ ของอารมณ์ จำแนกเป็น 3 ลักษณะ ได้แก่ 1) ลักษณะกลัว การมีอิทธิพลที่ด้อยกว่า ควบคุมไม่ได้ (Uncontrol) เช่น กลัว เสียขวัญ หวาด ขยาด 2) ลักษณะเฉย ๆ (Neutral) เป็นลักษณะหนึ่งไม่แสดงอารมณ์อย่างใดอย่างหนึ่งออกมา และ 3) ลักษณะไม่กลัว การมีอิทธิพลที่เหนือกว่า ควบคุมได้ (Control) เช่น ควบคุม จัดการ กล้าเข้าไปใกล้ ซึ่งทั้งอารมณ์กลัวและโกรธต่างเป็นอารมณ์ที่ไม่น่ายินดี โดยความโกรธเป็นอารมณ์เด่น (Dominant) ส่วนความกลัวเป็นอารมณ์ที่ยอมจำนน (Submissive)

ปัจจุบันในประเทศไทยใช้แบบจำลองทางอารมณ์ PAD Model เป็นพื้นฐานในการพัฒนาและสร้างระบบคลังสิ่งเร้าทางอารมณ์ด้านคำภาษาไทย และเสียงดิจิทัล ระบบคลังคำภาษาไทยบรรทัดฐานด้านอารมณ์ความรู้สึก (จันทร์เพ็ญ งามพรม, เสรี ชัดเข้ม และพีร วงศ์อุปราช, 2560) และคลังเสียง

ดิจิทัลที่ส่งผลทางด้านอารมณ์ความรู้สึกในบริบทของสังคมไทย (ธนปพน ภูสุวรรณ, เสรี ชัดเข้ม และศราวิน เทพสถิตย์ภรณ์, 2561) ซึ่งงานวิจัยนี้เป็นการศึกษาอารมณ์ด้านการมีอิทธิพลผ่านการรับรู้แบบพหุประสาทรับรู้ (Multisensory Perception) โดยออกแบบกิจกรรมการทดสอบมองคำภาษาไทยและฟังเสียงดิจิทัลที่เร้าอารมณ์ด้านการมีอิทธิพลในผู้ใหญ่ตอนต้น

เมื่อบุคคลได้รับการกระตุ้นจากสิ่งเร้าต่าง ๆ ย่อมส่งผลต่ออารมณ์และเกิดการตอบสนองทางพฤติกรรมที่เหมือนหรือแตกต่างกันไป ปัจจัยประการหนึ่งที่ส่งผลต่ออารมณ์ คือ เพศ ที่มีผลต่อการแสดงบทบาททางอารมณ์ โดยการแสดงออกที่แตกต่างกันนั้นเป็นผลมาจากบทบาททางสังคมและความสัมพันธ์อันส่งผลต่อการรับรู้ทางอารมณ์ที่แตกต่างกัน และแต่ละเพศยังมีความต่างในวิธีการประมวลผลทางอารมณ์ อีกทั้งในระดับพฤติกรรมเพศหญิงยังมีการตอบสนองต่อสิ่งเร้าเร็วกว่าเพศชาย (Han, Gao, Humphreys & Ge, 2008) นอกจากความแตกต่างระหว่างเพศในการรับรู้ทางอารมณ์และการตอบสนองต่อสิ่งเร้าทางอารมณ์แล้ว บุคลิกภาพเป็นอีกปัจจัยที่ส่งผลต่ออารมณ์ ซึ่งลักษณะนิสัยที่มีความแตกต่างกันทางอารมณ์ยิ่งเพิ่มประสบการณ์ทางอารมณ์ที่สอดคล้องกับลักษณะนิสัยนั้น โดยส่วนใหญ่แล้วในหลาย ๆ วัฒนธรรม บุคลิกภาพแบบเปิดเผย (Extraversion) จะเกี่ยวข้องกับอารมณ์ทางบวก (Lucas & Baird, 2004)

จากการศึกษาแนวคิดและผลงานวิจัยที่ผ่านมา ยังไม่มีงานวิจัยที่ใช้สิ่งเร้าจากระบบคลังคำภาษาไทยบรรทัดฐานด้านอารมณ์ความรู้สึก

และคลังเสียงดิจิทัลที่ส่งผลทางด้านอารมณ์ ความรู้สึกในบริบทของสังคมไทย เพื่อศึกษา อารมณ์ด้านการมีอิทธิพล อีกทั้งคำและเสียงยังเป็น สิ่งเร้าทางอารมณ์ที่มีส่วนสำคัญในสื่อสังคม ออนไลน์ วงการภาพยนตร์ การโฆษณา ที่กระตุ้น ให้บุคคลเกิดอารมณ์ความรู้สึกและเปลี่ยนแปลง ปฏิกริยาได้ ผู้วิจัยจึงศึกษาอารมณ์ด้านการมี อิทธิพลโดยการใช้คำภาษาไทยและเสียงดิจิทัลจาก คลังดังกล่าวข้างต้นเพื่อศึกษาอารมณ์ด้านการมี อิทธิพล จำแนกตามเพศและบุคลิกภาพ

วัตถุประสงค์การวิจัย

1. เพื่อออกแบบกิจกรรมการทดสอบมอง คำภาษาไทยและฟังเสียงดิจิทัลที่เร้าอารมณ์ด้าน การมีอิทธิพลในผู้ใหญ่ตอนต้น

2. เพื่อศึกษาอารมณ์ด้านการมีอิทธิพลใน ผู้ใหญ่ตอนต้น ประเด็นดังนี้

2.1 เปรียบเทียบอารมณ์ด้านการ มีอิทธิพลของผู้ใหญ่ตอนต้นจำแนกตามเพศ ขณะมองคำภาษาไทยและฟังเสียงดิจิทัลที่เร้า อารมณ์ด้านการมีอิทธิพล

2.2 เปรียบเทียบอารมณ์ด้านการมี อิทธิพลของผู้ใหญ่ตอนต้นจำแนกตามบุคลิกภาพ ขณะมองคำภาษาไทยและฟังเสียงดิจิทัลที่ เร้าอารมณ์ด้านการมีอิทธิพล

2.3 ปฏิสัมพันธ์ระหว่างเพศกับ บุคลิกภาพต่ออารมณ์ด้านการมีอิทธิพลของผู้ใหญ่ ตอนต้น ขณะมองคำภาษาไทยและฟังเสียงดิจิทัล ที่เร้าอารมณ์ด้านการมีอิทธิพล

วรรณกรรมและงานวิจัยที่เกี่ยวข้อง

การศึกษาอารมณ์ด้านการมีอิทธิพล ซึ่งเป็นลักษณะอารมณ์ที่เกี่ยวข้องกับสิ่งแวดล้อม เมื่อบุคคลได้รับการกระตุ้นจากสิ่งเร้าต่าง ๆ ผ่าน ประสาทสัมผัสหลายอย่างพร้อมกัน ทำให้เกิดการ ทำงานของสมองและกระบวนการทางปัญญาส่งผล ให้เกิดอารมณ์ ทั้งนี้อารมณ์ที่เกิดขึ้นอาจมาจาก สิ่งเร้าทั้งภายในและภายนอกที่ถูกส่งไปกระตุ้น สมอง ส่งผลต่อการแสดงพฤติกรรมและแสดงออก ทางภายนอกของอารมณ์

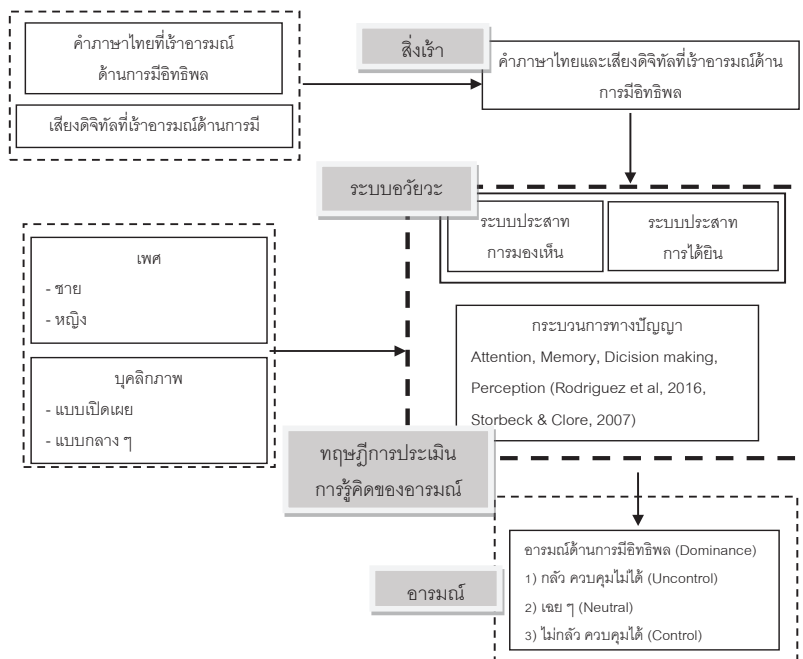
แนวคิดทฤษฎีเกี่ยวกับอารมณ์ของเจมส์- แลนจ์ แคนนอน-บาร์ด แซตเตอร์-ซิงเกอร์ ทฤษฎี ความเกี่ยวพันระหว่างการรู้คิดและแรงจูงใจของ อารมณ์ ของ ริชาร์ด ลา-ซารัส และทฤษฎีอารมณ์ สมดุล ต่างมีแนวคิดคล้ายกันว่า เมื่อมีเหตุการณ์ มากระตุ้นอารมณ์แล้วจะส่งผลให้เกิดการตอบสนอง ทางสรีระและอารมณ์ โดยทฤษฎีของแซตเตอร์- ซิงเกอร์ มีแนวคิดที่ว่า อารมณ์ ประกอบด้วยปัจจัย สำคัญ 2 ประการ คือ 1) ภาวะตื่นตัวทางสรีระ (Physiological Arousal) ซึ่งลักษณะปฏิกริยาที่ ปรากฏเหมือนกันในทุกสภาวะอารมณ์ และความ เข้มของปฏิกริยาสรีระนี้เป็นตัวกำหนดความเข้ม ของอารมณ์ และ 2) การประเมินทางปัญญา (Cognitive Appraisal) ซึ่งจะแตกต่างกันไปแต่ละ อารมณ์ดังนั้นจึงเน้นการรับรู้ ติความของสิ่งเร้าที่มา กระทบ ขณะที่ทฤษฎีของลาซารัส มีพื้นฐานแนวคิด มาจากทฤษฎีการประเมินการรู้คิดของอารมณ์ (Cognitive Appraisal Theory of Emotion) กล่าว คือ อารมณ์เป็นผลของการประเมินทางการรู้คิด เกิดจากความตั้งใจ โดยมีกระบวนการเกิดอารมณ์

3 ขั้นตอน คือ 1) การประเมินการรู้การคิด (Cognitive Appraisal) โดยบุคคลใช้การรู้คิดในการประเมินสถานการณ์หรือสิ่งเร้าต่าง ๆ 2) การเปลี่ยนแปลงทางสรีระ (Physiological Changes) สิ่งเร้ากระตุ้นให้เกิดการเปลี่ยนแปลงของภาวะทางสรีระร่างกาย และ 3) การกระทำ (Action) การเลือกแสดงพฤติกรรมตามอารมณ์ที่เกิดขึ้น

งานวิจัยที่ผ่านมาพบว่า เพศและบุคลิกภาพเป็นปัจจัยที่ส่งผลให้บุคคลมีการรับรู้ทางอารมณ์ (Wildgruber et al., 2002; Kempton et al., 2009) กลวิธีที่ต่างกันขณะประมวลผลทางอารมณ์ (Whittle, Yucel, Yap & Allen, 2011) และปฏิกริยาทางสมองต่อสิ่งเร้าที่แตกต่างกัน (Revelle & Scherer, 2009; Stelmack & Stalikas, 1991; Eysenck & Eysenck, 1985; Digman, 1990)

ซึ่งเพศหญิงจะมีปฏิกริยาต่อสิ่งเร้าด้านลบมากกว่าเพศชาย (ในด้านความกลัว ความโกรธ) แต่ในการทำงานเดียวกัน เพศชายก็มีปฏิกริยาต่อสิ่งเร้าที่มีตัวชี้แนะด้านการมีอิทธิพลเช่นกัน (ภาพการต่อสู้อการดูถูก สบประมาท) (Aleman & Swart, 2008) นอกจากนี้ บุคลิกภาพแต่ละแบบมีลักษณะนิสัยที่แตกต่างกันทางอารมณ์และประสบการณ์ทางอารมณ์จะยิ่งสอดคล้องกับลักษณะนิสัย โดยบุคลิกภาพแบบเปิดเผย (Extravert) นั้นจะเกี่ยวข้องกับอารมณ์ทางบวก (Lucas & Baird, 2004) จากงานวิจัยของ Vuoskoski and Eerola (2011) พบว่า บุคลิกภาพแบบเปิดเผยมีการรับรู้ถึงอารมณ์เชิงบวกที่แสดงออกทางดนตรี ดังนั้น เพศและบุคลิกภาพจึงเป็นปัจจัยที่ไม่สามารถมองข้ามได้ในการศึกษาศาสตร์เกี่ยวกับอารมณ์

กรอบแนวคิดการวิจัย



ภาพที่ 1 กรอบแนวคิดการวิจัย

สมมติฐานการวิจัย

1. อารมณ์ด้านการมีอิทธิพลของผู้ใหญ่ตอนต้นระหว่างเพศชายกับเพศหญิงแตกต่างกัน ขณะมองคำภาษาไทยและฟังเสียงดิจิทัลที่เร้าอารมณ์ด้านการมีอิทธิพล

2. อารมณ์ด้านการมีอิทธิพลของผู้ใหญ่ตอนต้นระหว่างผู้ที่มีบุคลิกภาพแบบเปิดเผยกับแบบกลาง ๆ แตกต่างกัน ขณะมองคำภาษาไทยและฟังเสียงดิจิทัลที่เร้าอารมณ์ด้านการมีอิทธิพล

3. เพศกับบุคลิกภาพต่ออารมณ์ด้านการมีอิทธิพลของผู้ใหญ่ตอนต้น ขณะมองคำภาษาไทยและฟังเสียงดิจิทัลที่เร้าอารมณ์มีปฏิสัมพันธ์ด้านการมีอิทธิพล

วิธีดำเนินการวิจัย

การวิจัยนี้ใช้วิธีการวิจัยเชิงทดลอง (Experimental Research) โดยใช้แบบแผนการทดลองแบบ 2x2 Factorial Posttest Design (Edmonds & Kennedy, 2017, p. 79) มีรายละเอียดของการดำเนินการวิจัย แบ่งเป็น 2 ระยะ ดังนี้

ระยะที่ 1 การออกแบบกิจกรรมการทดสอบมองคำภาษาไทยและฟังเสียงดิจิทัลที่เร้าอารมณ์ด้านการมีอิทธิพลในผู้ใหญ่ตอนต้น

ระยะที่ 2 การศึกษาผลการใช้กิจกรรมการทดสอบมองคำภาษาไทยและฟังเสียงดิจิทัลที่เร้าอารมณ์ด้านการมีอิทธิพลในผู้ใหญ่ตอนต้น

กลุ่มตัวอย่าง

กลุ่มตัวอย่างเป็นนิสิตมหาวิทยาลัยบูรพาวิทยาเขตบางแสนที่อาสาสมัครเข้าร่วมการทดลองศึกษาภาคเรียนที่ 2 ปีการศึกษา 2560 มีอายุ

ระหว่าง 20-24 ปี โดยกำหนดให้มีกลุ่มทดลองกลุ่มละ 20 คน จำนวน 4 กลุ่ม ได้แก่ เพศชายที่มีบุคลิกภาพแบบเปิดเผย เพศหญิงที่มีบุคลิกภาพแบบเปิดเผย เพศชายที่มีบุคลิกภาพแบบกลาง ๆ และเพศหญิงที่มีบุคลิกภาพแบบกลาง ๆ รวมทั้งสิ้น 80 คน สุ่มเข้ากลุ่มทดลองทั้ง 4 กลุ่ม โดยใช้วิธีการสุ่มอย่างง่าย (Simple Random Sampling) ด้วยวิธีจับฉลาก

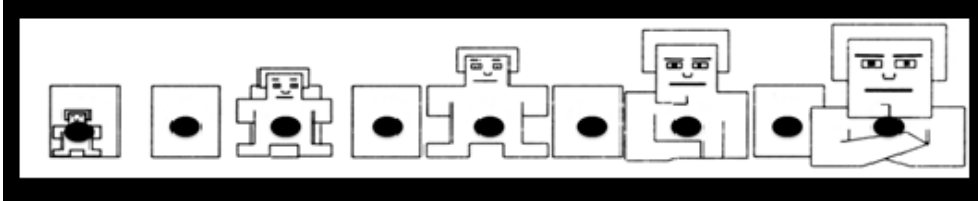
เครื่องมือที่ใช้ในการวิจัย

1. กิจกรรมการทดสอบมองคำภาษาไทยและฟังเสียงดิจิทัลที่เร้าอารมณ์ด้านการมีอิทธิพลในผู้ใหญ่ตอนต้น ที่พัฒนากับโปรแกรม STIM2 นำกิจกรรมนี้ไปศึกษานำร่อง (Pilot Study) กับนิสิตมหาวิทยาลัยบูรพา ที่มีคุณสมบัติคล้ายกับกลุ่มตัวอย่าง จำนวน 8 คน เพื่อประเมินความเป็นไปได้ในการใช้งานจริง พบว่า ขนาดและสีของตัวอักษร มีความชัดเจนเหมาะสม ระยะเวลาที่ใช้ในการมองภาพคำภาษาไทยและฟังเสียงดิจิทัลเหมาะสมและสิ่งเร้าควรปรากฏพร้อมกัน ระยะเวลาที่ใช้ในการประเมินมาตรวัดอารมณ์ความรู้สึกด้านการมีอิทธิพลเหมาะสม ผู้วิจัยนำความคิดเห็นมาปรับปรุงกิจกรรมทดสอบก่อนนำไปใช้จริง

2. มาตรวัดอารมณ์ความรู้สึก (Self-Assessment Manikin : SAM) ด้านการมีอิทธิพล ซึ่งหาความเที่ยงกับนิติตระดับปริญญาตรีที่ศึกษาในมหาวิทยาลัยซึ่งมีคุณสมบัติคล้ายกับกลุ่มตัวอย่าง จำนวน 30 คน ได้ค่าสัมประสิทธิ์แอลฟาของครอนบาค (Cronbach's Alpha Coefficient) ของทั้งฉบับแต่ลักษณะอารมณ์คือกลัว เศษ ๆ และไม่กลัว เท่ากับ 0.98, 0.92 และ 0.98 ตามลำดับ ลักษณะมาตรวัดนี้เป็นภาพ

กราฟฟิกรูปคนมีทั้งหมด 9 ระดับ เริ่มจากภาพกราฟฟิกขนาดเล็กที่บ่งบอกว่าสิ่งเร้าที่พบเห็นมีอำนาจเหนือกว่าผู้ทดลองไปจนถึงภาพขนาด

ใหญ่ขึ้นตามลำดับ จนถึงภาพกราฟฟิกใหญ่สุดที่บ่งบอกว่าสิ่งเร้าที่พบเห็นมีอำนาจน้อยกว่าผู้ทดลอง ดังภาพที่ 2



ภาพที่ 2 มาตรฐานวัดอารมณ์ความรู้สึกด้านการมีอิทธิพล (จันทร์เพ็ญ งามพรม และคณะ, 2560)

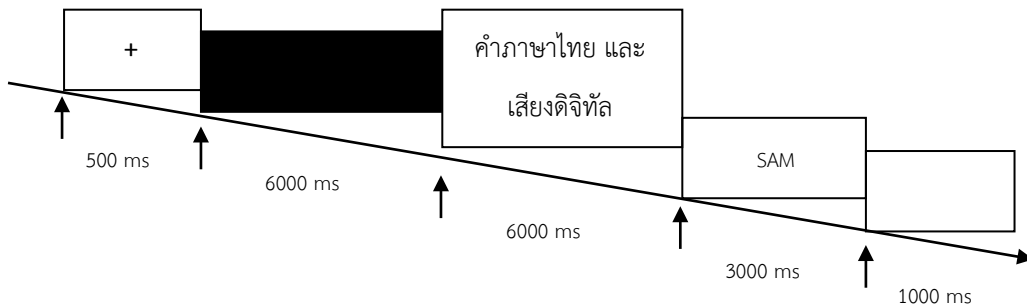
การเก็บรวบรวมข้อมูล

1. ทำหนังสือขออนุญาตใช้สถานที่ที่วิทยาลัยวิทยาการวิจัยและวิทยาการปัญญา มหาวิทยาลัยบูรพา วิทยาเขตบางแสน เพื่อคัดกรองกลุ่มตัวอย่างนิสิตมหาวิทยาลัยบูรพา วิทยาเขตบางแสน เพศชายและเพศหญิง ที่มีอายุระหว่าง 20-24 ปี เข้ากลุ่มทดลองจำนวน 4 กลุ่ม ๆ ละ 20 คน

2. ดำเนินการออกแบบกิจกรรมการทดสอบมองคำภาษาไทยและฟังเสียงดิจิทัลที่เร้าอารมณ์ด้านการมีอิทธิพล โดยคัดเลือกคำภาษาไทยและเสียงดิจิทัลที่เร้าอารมณ์ด้านการมีอิทธิพลแต่ละลักษณะ และจับคู่คำภาษาไทยและเสียงดิจิทัลที่สอดคล้องกัน นำไปทดลองใช้โดยให้กลุ่มที่มีลักษณะเหมือนกลุ่มตัวอย่างประเมินคำภาษาไทยและเสียงดิจิทัลแต่ละคู่ลงในมาตรวัดอารมณ์ความรู้สึกด้านการมีอิทธิพล ซึ่งอยู่ในรูปแบบกระดาษคำตอบ จากนั้นวิเคราะห์ค่าเฉลี่ยและส่วนเบี่ยงเบนมาตรฐานเพื่อคัดเลือกคำภาษาไทย

และเสียงดิจิทัลที่จะใช้ในกิจกรรมการเรียนรู้และ กิจกรรมการทดสอบมองคำภาษาไทยและเสียงดิจิทัลที่เร้าอารมณ์ด้านการมีอิทธิพล

4. นำสิ่งเร้าใส่ในโปรแกรม STIM2 โดยมีลำดับการนำเสนอสิ่งเร้าคือ เริ่มต้นหน้าจอภาพคอมพิวเตอร์ปรากฏชื่อกิจกรรมและข้อความชี้แจงเป็นเวลา 5 วินาที ต่อมาเป็นเครื่องหมาย + ปรากฏตรงกลางหน้าจอมีพื้นหลังเป็นสีขาว เป็นเวลา 500 มิลลิวินาที แล้วจึงปรากฏหน้าจอพื้นหลังสีดำล้วนเป็นเวลา 6,000 มิลลิวินาที จากนั้นแสดงสิ่งเร้าคำภาษาไทยและเสียงดิจิทัลคู่ที่ 1 พร้อมกันบนหน้าจอคอมพิวเตอร์เป็นเวลา 6,000 มิลลิวินาที เมื่อจบสิ่งเร้าหน้าจอภาพปรากฏมาตรวัดอารมณ์ความรู้สึกด้านการมีอิทธิพล เป็นเวลา 3,000 มิลลิวินาที เพื่อให้ผู้เข้าร่วมการทดลองประเมินอารมณ์ด้านการมีอิทธิพลของตนเอง จบสิ่งเร้าคู่ที่ 1 หน้าจอภาพเป็นสีขาวล้วน เป็นเวลา 1,000 มิลลิวินาที แล้วจึงเริ่มสิ่งเร้าถัดไปโดยเริ่มตั้งแต่เครื่องหมาย + หน้าจอภาพ ลำดับการนำเสนอสิ่งเร้า ดังภาพที่ 3



ภาพที่ 3 ลำดับสิ่งเร้าในกิจกรรมการทดสอบมองคำภาษาไทย และฟังเสียงดิจิทัลที่เร้าอารมณ์ด้านการมีอิทธิพล

5. ดำเนินกิจกรรมการเรียนรู้การมอง คำภาษาไทยและเสียงดิจิทัลที่เร้าอารมณ์ด้านการ มีอิทธิพล เมื่อสิ้นสุดกิจกรรม กลุ่มทดลองทำแบบ วัดความรู้ความเข้าใจในกิจกรรมการเรียนรู้ จากนั้น จึงดำเนินกิจกรรมการทดสอบมองคำภาษาไทย และเสียงดิจิทัลที่เร้าอารมณ์ด้านการมีอิทธิพล เมื่อสิ้นสุดกิจกรรมการทดสอบ ผู้วิจัยรวบรวม คะแนนจากมาตรวัดอารมณ์ความรู้สึกด้านการมี อิทธิพล ทั้ง 3 ลักษณะ (กลัว เฉย ๆ และไม่กลัว) แล้ว วิเคราะห์ข้อมูลด้วยวิธีการทางสถิติ

การวิเคราะห์ข้อมูล

วิเคราะห์ค่าสถิติพื้นฐาน ได้แก่ ค่าเฉลี่ย และส่วนเบี่ยงเบนมาตรฐาน และวิเคราะห์ ความแปรปรวนของตัวแปรตาม คือ อารมณ์ด้าน การมีอิทธิพลระหว่างเพศชายกับเพศหญิง และ บุคลิกภาพแบบเปิดเผยกับแบบกลาง ๆ ด้วยสถิติ การวิเคราะห์ความแปรปรวนพหุคูณ (Multivariate Analysis of Variance : MANOVA)

ผลการวิจัย

1. กิจกรรมการทดสอบมองคำภาษาไทย และฟังเสียงดิจิทัลที่เร้าอารมณ์ด้านการมีอิทธิพล ในผู้ใหญ่ตอนต้น จำนวน 3 ชุดตามลักษณะอารมณ์ แต่ละชุดประกอบด้วยคำภาษาไทยและเสียงดิจิทัล จำนวน 14 คู่ คือ ชุดที่ 1 ลักษณะกลัว มีค่าเฉลี่ยอยู่ ระหว่าง 3.17-3.37 ชุดที่ 2 ลักษณะเฉย ๆ มีค่าเฉลี่ย อยู่ระหว่าง 5.03-6.13 และชุดที่ 3 ลักษณะไม่กลัว มีค่าเฉลี่ยอยู่ระหว่าง 7.47-7.97

2. การวิเคราะห์ความแปรปรวนพหุคูณ เพื่อทดสอบว่าเพศและบุคลิกภาพที่แตกต่างกัน ส่งผลต่ออารมณ์ด้านการมีอิทธิพลแตกต่างกันหรือไม่ พบว่า เพศที่ต่างกันส่งผลต่ออารมณ์ด้านการมี อิทธิพลแตกต่างกันอย่างมีนัยสำคัญทางสถิติที่ ระดับ .05 ในขณะที่บุคลิกภาพที่ต่างกันส่งผลต่อ อารมณ์ด้านการมีอิทธิพลไม่แตกต่างกัน นอกจากนี้ ยังมีปฏิสัมพันธ์ระหว่างเพศกับบุคลิกภาพต่อ อารมณ์ด้านการมีอิทธิพลอย่างมีนัยสำคัญทางสถิติ ที่ระดับ .05 ค่าเฉลี่ยและส่วนเบี่ยงเบนมาตรฐาน ของอารมณ์ด้านการมีอิทธิพล และผลการวิเคราะห์ ดังตารางที่ 1 ถึง 2

ตารางที่ 1 ค่าเฉลี่ยและส่วนเบี่ยงเบนมาตรฐานของอารมณ์ด้านการมีอิทธิพล

ลักษณะ อารมณ์	เพศชาย				เพศหญิง			
	บุคลิกภาพแบบ เปิดเผย (n=20)		บุคลิกภาพแบบ กลาง ๆ (n=20)		บุคลิกภาพแบบ เปิดเผย (n=20)		บุคลิกภาพแบบ กลาง ๆ (n=20)	
	Mean	SD	Mean	SD	Mean	SD	Mean	SD
กลัว	4.38	1.63	5.34	1.76	4.27	1.86	3.78	1.45
เฉย ๆ	6.83	1.10	6.45	1.16	6.76	1.13	6.54	0.96
ไม่กลัว	7.12	1.26	6.71	1.33	7.48	1.17	7.05	1.04

ตารางที่ 2 ผลการวิเคราะห์ความแปรปรวนพหุแบบสองทางของกลุ่มทดลองขณะมองคำภาษาไทยและฟังเสียงดิจิทัลที่เร้าอารมณ์ด้านการมีอิทธิพล จำแนกตามเพศและบุคลิกภาพ

แหล่งความ แปรปรวน	Wilk's lambda Value	F	Hypothesis df	Error df	p-value
เพศ	0.88	3.50*	3	74	.02
บุคลิกภาพ	0.94	1.52	3	74	.17
เพศ x บุคลิกภาพ	0.93	1.86*	3	74	.05

* $p \leq .05$

เมื่อพิจารณาผลการวิเคราะห์ความแปรปรวนทางเดียว พบว่า เพศส่งผลต่ออารมณ์ด้านการมีอิทธิพล ลักษณะกลัวอย่างมีนัยสำคัญทางสถิติที่ระดับ .05 ในขณะที่บุคลิกภาพไม่ส่งผล

ต่ออารมณ์ด้านการมีอิทธิพลทั้งสามลักษณะ และมีปฏิสัมพันธ์ระหว่างเพศกับบุคลิกภาพต่ออารมณ์ด้านการมีอิทธิพล ลักษณะกลัวอย่างมีนัยสำคัญทางสถิติที่ระดับ .05 ดังตารางที่ 3

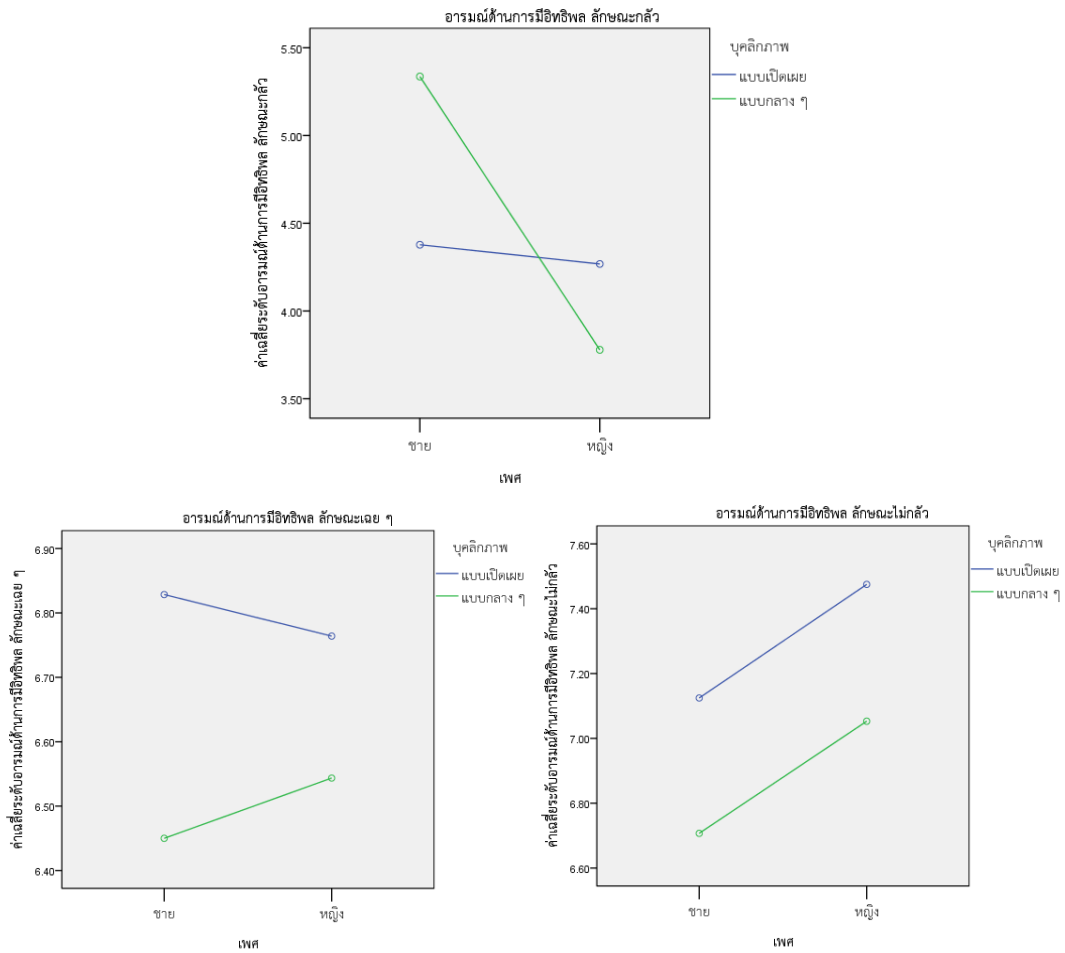
ตารางที่ 3 ผลการวิเคราะห์ความแปรปรวนทางเดียวของกลุ่มทดลองขณะมองคำภาษาไทยและฟังเสียงดิจิทัลที่เร้าอารมณ์ด้านการมีอิทธิพล

แหล่งความแปรปรวน	อารมณ์ด้านการมีอิทธิพล	SS	df	MS	F	p-value
เพศ	กลัว	13.89	1	13.89	4.92*	.03
	เฉย ๆ	0.04	1	0.04	0.00	.95
	ไม่กลัว	2.43	1	2.43	1.68	.20
บุคลิกภาพ	กลัว	1.10	1	1.10	0.39	.53
	เฉย ๆ	1.79	1	1.79	1.51	.22
	ไม่กลัว	3.52	1	3.52	2.43	.12
เพศ x บุคลิกภาพ	กลัว	10.48	1	10.48	3.71*	.05
	เฉย ๆ	0.13	1	0.13	0.11	.75
	ไม่กลัว	0.00	1	0.00	0.00	.99

* $p \leq .05$

ปฏิสัมพันธ์ระหว่างเพศกับบุคลิกภาพต่ออารมณ์ด้านการมีอิทธิพล ลักษณะกลัว ดังภาพที่ 4 แสดงว่า เพศชายที่มีบุคลิกภาพแบบกลาง ๆ มีค่าเฉลี่ยระดับอารมณ์ด้านการมีอิทธิพล ลักษณะกลัวสูงกว่าเพศชายที่มีบุคลิกภาพแบบเปิดเผย ซึ่งตรงข้ามกับเพศหญิง โดยเพศหญิงที่มีบุคลิกภาพแบบกลาง ๆ มีค่าเฉลี่ยระดับอารมณ์ด้านการมีอิทธิพล ลักษณะกลัวต่ำกว่าเพศหญิงที่มีบุคลิกภาพแบบเปิดเผย ขณะที่เพศชายและเพศหญิงที่มี

บุคลิกภาพแบบเปิดเผยมีค่าเฉลี่ยระดับอารมณ์ด้านการมีอิทธิพล ลักษณะกลัวอยู่ในระดับใกล้เคียงกัน แต่เพศชายและเพศหญิงที่มีบุคลิกภาพแบบกลาง ๆ มีค่าเฉลี่ยระดับอารมณ์ด้านการมีอิทธิพล ลักษณะกลัวอยู่ในระดับต่างกันมาก ซึ่งเพศชายมีค่าเฉลี่ยระดับอารมณ์ด้านการมีอิทธิพล ลักษณะกลัวสูงกว่าเพศหญิง กราฟที่ตัดกันแสดงถึงปฏิสัมพันธ์ระหว่างเพศกับบุคลิกภาพที่มีต่อค่าเฉลี่ยระดับอารมณ์ด้านการมีอิทธิพล ลักษณะกลัว



ภาพที่ 4 ปฏิสัมพันธ์ระหว่างเพศและบุคลิกภาพต่ออารมณ์ด้านการมีอิทธิพล

การอภิปรายผล

การอภิปรายผลการวิจัยแยกเป็น 3 ประเด็นตามสมมติฐานการวิจัย ดังนี้

สมมติฐานข้อที่ 1 อารมณ์ด้านการมีอิทธิพลของผู้ใหญ่ตอนต้นระหว่างเพศชายกับเพศหญิงแตกต่างกัน ขณะมองคำภาษาไทยและฟังเสียงดิจิทัลที่เร้าอารมณ์ด้านการมีอิทธิพล ผลการวิจัยพบว่า เพศที่ต่างกันส่งผลต่ออารมณ์ด้านการมี

อิทธิพล ลักษณะกลัวอย่างมีนัยสำคัญทางสถิติที่ระดับ .05 ซึ่งเป็นไปตามสมมติฐาน อาจเป็นเพราะเพศชายและเพศหญิงมีการรับรู้ทางอารมณ์ที่แตกต่างกัน อีกทั้งในด้านพฤติกรรมเพศหญิงยังมีการตอบสนองต่อสิ่งเร้าเร็วกว่าเพศชาย ซึ่งเป็นไปตามงานวิจัยของ Han et al. (2008) และ Kempton et al. (2009) ที่พบว่า เพศหญิงมีการรับรู้ทางอารมณ์เร็วกว่าเพศชายเมื่อได้รับสิ่งเร้าเป็นภาพที่น่ากลัว

หรือเกี่ยวกับการคุกคาม อีกทั้งเมื่อพิจารณาในด้วาระบบประสาทจากงานวิจัยของ Whittle et al. (2011) และ Filkowskia et al. (2017) พบว่า เพศชายและเพศหญิงมีการตำแหน่งการทำงานของระบบประสาทในการประมวลผลทางอารมณ์ที่ต่างกัน

สมมติฐานข้อที่ 2 อารมณ์ด้านการมีอิทธิพลของผู้ใหญ่ตอนต้นระหว่างผู้ที่มีบุคลิกภาพแบบเปิดเผยกับแบบกลาง ๆ แตกต่างกัน ขณะมองคำภาษาไทยและฟังเสียงดิจิทัลที่เร้าอารมณ์ด้านการมีอิทธิพล ผลการวิจัยพบว่า บุคลิกภาพที่ต่างกันไม่ส่งผลต่ออารมณ์ด้านการมีอิทธิพลทั้งสามลักษณะ ซึ่งไม่เป็นไปตามสมมติฐาน อาจเป็นเพราะผู้วิจัยทำการศึกษากลุ่มตัวอย่างบุคลิกภาพแบบเปิดเผย (Extrovert) กับบุคลิกภาพแบบกลาง ๆ (Ambivert) ซึ่งในงานวิจัยนี้ บุคลิกภาพแบบกลาง ๆ หมายถึง บุคคลที่มีบุคลิกภาพที่มักทำหรือคิดโดยผูกพันกับตนเองมากกว่าบุคคลอื่นหรือสิ่งแวดล้อมอื่น ไม่ชอบการเปลี่ยนแปลงชอบทำอะไรตามกฎเกณฑ์และแบบแผนที่วางเอาไว้ มีหลักการที่แน่นอนในการที่จะควบคุมตนเอง โดยมีระดับคะแนนจากแบบประเมินบุคลิกภาพห้าองค์ประกอบ ในมาตรวัดย่อยด้านการแสดงตัวน้อยกว่าร้อยละ 50 อันมีความใกล้เคียงกับบุคลิกภาพแบบเปิดเผย นอกจากนี้ อารมณ์ด้านการมีอิทธิพลยังมีลักษณะอารมณ์ที่เกี่ยวข้องกับสิ่งแวดล้อมและเป็นไปในเชิงลบ แต่บุคลิกภาพแบบเปิดเผยจะเกี่ยวข้องกับอารมณ์เชิงบวก (Lucas & Baird, 2004; Vuoskoski and Eerola, 2011)

สมมติฐานข้อที่ 3 มีปฏิสัมพันธ์ระหว่างเพศกับบุคลิกภาพต่ออารมณ์ด้านการมีอิทธิพลของผู้ใหญ่ตอนต้น ขณะมองคำภาษาไทยและฟังเสียงดิจิทัลที่เร้าอารมณ์ด้านการมีอิทธิพล ผลการวิจัยพบว่า มีปฏิสัมพันธ์ระหว่างเพศกับบุคลิกภาพต่ออารมณ์ด้านการมีอิทธิพล ลักษณะกัลวเพียงลักษณะเดียวอย่างมีนัยสำคัญทางสถิติที่ระดับ .05 อาจเป็นเพราะในด้านเพศสภาพนั้น ความเป็นผู้หญิงหรือผู้ชายมาจากพฤติกรรมและลักษณะที่สังคมวัฒนธรรมปลูกฝังให้แสดงบทบาทหญิงหรือบทบาทชายวิภาค (Bear, Connors & Paradiso, 2016) ประกอบกับบุคลิกภาพที่เป็นลักษณะนิสัยและภาพลักษณ์เฉพาะของแต่ละคนอันมาจากพันธุกรรม ประสบการณ์การเรียนรู้ เมื่อศึกษาตัวแปรเพศและบุคลิกภาพจึงมีปฏิสัมพันธ์และส่งผลกระทบต่ออารมณ์ด้านการมีอิทธิพล ลักษณะกัลวซึ่งสอดคล้องกับสมมติฐานข้อที่ 1

ข้อเสนอแนะ

ข้อเสนอแนะในการนำผลการวิจัยไปใช้

จากผลการวิจัย กิจกรรมการทดสอบมองคำภาษาไทยและฟังเสียงดิจิทัลที่เร้าอารมณ์ด้านการมีอิทธิพลสามารถเร้าอารมณ์ด้านการมีอิทธิพลลักษณะกัลวในเพศหญิงมากกว่าเพศชาย ดังนั้น หน่วยงานหรือผู้ที่สนใจสามารถนำผลการวิจัยไปเป็นแนวทางในการวางแผนประชาสัมพันธ์และสร้างสื่อโฆษณาเพื่อให้เกิดการจดจำตราสินค้าหรืออรรถรงค์เพื่อให้ตระหนักถึงสิ่งที่เป็นโทษได้

ข้อเสนอแนะในการวิจัยต่อไป

1. งานวิจัยนี้เป็นการศึกษาในกลุ่มผู้ใหญ่ตอนต้นที่มีอายุระหว่าง 20-24 ปี เท่านั้น ดังนั้นในการวิจัยต่อไปควรศึกษาช่วงอายุที่กว้างขึ้นเพื่อให้ครอบคลุมวัยผู้ใหญ่ตอนต้น

2. ควรมีการศึกษาอารมณ์ด้านการมีอิทธิพลที่ได้รับผลกระทบจากสิ่งเร้าอื่น ๆ เช่น คำ-เสียง คำ-ภาพ หรือภาพ-เสียง โดยใช้คลื่นไฟฟ้าสมองสัมพันธ์กับเหตุการณ์ (Event- Related Potential: ERP) เพื่อเข้าใจกลไกทางสมองที่เกี่ยวข้องกับอารมณ์ด้านการมีอิทธิพล

บรรณานุกรม

- จันทร์เพ็ญ งามพรม, เสรี ชัดเข้ม และ พีร วงศ์อุปราษ. (2560). **การพัฒนาระบบคลังคำภาษาไทย บรรทัดฐานด้านอารมณ์ความรู้สึก**. วิทยากรวิจัยและวิทยาการปัญญา, 15(2), 162-178.
- ธนปพน ภูสุวรรณ, เสรี ชัดเข้ม และ ศราวิณ เทพสถิตย์ภรณ์. (2561). **การพัฒนาระบบคลังเสียงดิจิทัล ที่สื่อความหมายทางด้านอารมณ์ ในบริบทของคนไทย**. วิทยากรวิจัยและวิทยาการปัญญา, (In press)
- Aleman, A., & Swart, M. (2008). Sex differences in neural activation to facial expressions denoting contempt and disgust. *PLoS ONE*, 3(11), e3622.
- Bear, M. F., Connors, B. W., & Paradiso, M. A. (2016). *Neuroscience: exploring the brain* (4th ed.). Hong Kong: Wolters Kluwer.
- Digman, J. M. (1990). Personality structure: Emergence of the five-factor model. *Annual Review of Psychology*, 41, 417-440.
- Edmonds, W. A. & Kennedy, T. D. (2017). *An applied reference guide to research designs: quantitative, qualitative, and mixed methods*. California: Sage.
- Eysenck, H. J., & Eysenck, M.W. (1985). *Personality and individual differences: a natural science approach*. New York: Plenum Press.
- Filkowskia, M. M., Olsend, R. M., Duda, B., Wangera, T. J. & Sabatinellia, D. (2017). Sex differences in emotional perception: Meta analysis of divergent activation. *NeuroImage*, 147, 925–933.
- Han, S.H., Gao, X.C., Humphreys, G.W. & Ge, J.Q. (2008). Neural processing of threat cues in social environments. *Human Brain Mapping*, 29(8), 945–957.
- Kempton, M. J. et al. (2009). The effects of gender and comt val158met polymorphism on fearful facial affect recognition: an fMRI study. *International Journal of Neuropsychopharmacology*, 12(3), 371–381.

- Lucas, R. E., & Baird, B. M. (2004). Extraversion and emotional reactivity. **Journal of Personality and Social Psychology**, 86(3), 473-485.
- Revelle, W. R., & Scherer, K. (2009). Personality and emotion. In D. Sander, & K. Scherer (Eds.), **Oxford Companion to Emotion and the Affective Sciences** (pp. 304-305). Oxford University Press.
- Rodriguez, Luis-Felipe., Gutierrez-Garcia, J. O., & Ramos, F. (2016). Modeling the interaction of emotion and cognition in autonomous agents. **Biologically Inspired Cognitive Architectures**, 17(2), 57-70.
- Russell, J. A., & Mehrabian, A. (1977). Evidence for a three-factor theory of emotions. **Journal of research in Personality**, 11(3), 273-294.
- Stelmack, R. M., & Stalikas, A. (1991). Galen and the humour theory of temperament. **Personality and Individual Differences**, 12(3), 255-263.
- Storbeck, J., & Clore, Gerald L. (2007). On the interdependence of cognition and emotion. **Cogn Emot.**, 21(6), 1212-1237.
- Vuoskoski, J. K. & Eerola, T. (2011). **The role of mood and personality in the perception of emotions represented by music**. *Cortex*, 47(9), 1099-1106.
- Whittle, S., Yucel, M., Yap, B. H. M., & Allen, B. N. (2011). Sex differences in the neural correlates of emotion: Evidence from neuroimaging. **Biological Psychology**, 87(3), 319-333.
- Wildgruber, D., Pihan, H., Ackermann, H., Erb, M., & Grodd, W. (2002). Dynamic brain activation during processing of emotional intonation: influence of acoustic parameters, emotional valence, and sex. **Neuroimage**, 15(4), 856-869.